



la Meuse!

la Meuse!  
ICI, ON A  
LES CHAMPS ET  
LES POSSIBLES  
JUSTE EN  
MEUSE  
JUSTE À  
1h DE PARIS

# DOSSIER DE PRESSE 2024

MEUSE ATTRACTIVITÉ

# INTRODUCTION



## JUSTE QUELQUES LIGNES POUR RACONTER LA MEUSE !

La Meuse, destination rurale du Grand Est en Lorraine, accessible en 1h de TGV entre Paris et Strasbourg, offre des parcours de visites à travers des paysages bucoliques ponctués de forêts, vertes prairies et cultures, étangs, canaux et cours d'eau, petits villages typiques et villes charmantes dotées d'une architecture remarquable.

Frontalière avec la Belgique et le Luxembourg la Meuse est riche des témoignages de différentes périodes historiques du Moyen-Age à l'époque contemporaine en passant par la Renaissance et le Grand Siècle. Théâtre d'événements historiques marquants comme le traité de Verdun, le passage de Jeanne d'Arc à Vaucouleurs, l'arrestation de Louis XVI à Varennes-en-Argonne, la bataille de Verdun en 1916, la guerre des mines et la grande offensive américaine en Argonne et sur le Saillant de Saint-Mihiel lors de la 1<sup>ère</sup> Guerre mondiale, la Meuse est incontournable pour qui s'intéresse à l'histoire à travers les siècles.

Des productions locales et de bonnes adresses permettent de ponctuer tout séjour de savoureuses étapes.

Un programme annuel d'événements culturels, sportifs, festifs d'envergure locale ou plus ambitieuse offre la promesse d'animations diverses et de beaux moments de partage.

Par la diversité de ses ambiances, la Meuse est idéale pour qui aime les road trips quel que soit le moyen de transport choisi.

Et les multiples sites de visites et de loisirs permettent d'organiser des séjours pleinement satisfaisants pour qui a juste l'envie de trouver le bon équilibre entre activités, rencontres et moments de détente.





<b>.. SITUATION GÉOGRAPHIQUE .....</b>	<b>4-5</b>
<b>.. QUI VIENT EN MEUSE ? .....</b>	<b>6-7</b>
<b>.. ICI, ON EXPLORE À SON PROPRE RYTHME .....</b>	<b>8-17</b>
• La campagne sans voiture .....	<b>8-11</b>
• La Meuse, à vélo ! .....	<b>12-15</b>
• Les routes du Patrimoine.....	<b>16-17</b>
<b>.. ICI, ON SE MÈNE LA VIE SIMPLE .....</b>	<b>18-25</b>
• De nouvelles adresses où dormir .....	<b>18-19</b>
• ... où manger .....	<b>20-21</b>
• ... et pour faire son marché .....	<b>22-25</b>
<b>.. ICI, ON SE (RE)TROUVE ! .....</b>	<b>26-41</b>
• Musique et spectacles .....	<b>26-27</b>
• Immersion nature et terroir.....	<b>28-31</b>
• Sport.....	<b>32-33</b>
• Histoire .....	<b>34-39</b>
• Traditions et légendes .....	<b>40-41</b>
<b>.. DES RESSOURCES À DISPOSITION .....</b>	<b>42-45</b>
<b>.. CONTACTS UTILES .....</b>	<b>46-47</b>

# SITUATION GÉOGRAPHIQUE



la Meuse!

**JUSTE  
À 1H DE  
PARIS**

## CARTE D'IDENTITÉ DE LA MEUSE

Superficie : **6 211 km<sup>2</sup>**

Population hab. (2020) :  
**184 083**

Densité : **30 hab./km<sup>2</sup>**

Préfecture : **Bar-le-Duc**

Sous-préfectures : **Verdun  
& Commercy**

Nombre de communes : **499**

## REPÈRES ÉCONOMIQUES

### Villes principales :

- Bar-le-Duc (14 625 habitants)
- Verdun (16 942 habitants)
- Commercy (5 386 habitants)

### Pôles économiques :

- Agro-alimentaire (Lactoserum, Bell, Richemont),
- Technologie de pointe (Evobus, Essilor, Safran),
- Savoir-faire (Bergère de France, Collinet, Lacoste).

## ACCÈS

- Dessertes en TGV sur Bar-le-Duc et Meuse TGV (située à 30 km de Bar-le-Duc, 25 km de Verdun, 40 km de Commercy), en 1h40 pour Bar-le-Duc et 1h pour Meuse TGV depuis Paris, 1h10 depuis l'aéroport Roissy-Charles de Gaulle.

- Villes directes accessibles depuis/au départ Meuse TGV : Strasbourg, Lille, Bordeaux, Nantes, Bruxelles.

- Navettes bus depuis Meuse TGV pour Bar-le-Duc, Commercy et Verdun : les navettes sont payantes à réserver en même temps que votre billet de train ou auprès du chauffeur.

- Autoroute A4, plusieurs sorties, Route Nationale 4.



\* Chaque site dispose d'un code selon le quadrillage de la carte touristique que vous pouvez demander auprès de nos services.

# QUI VIENT EN MEUSE ?



**LES CITADINS  
EN PAUSE NATURE**



**LES FAMILLES  
EN COURT SÉJOUR**



**LES SPORTIFS  
ET ÉPICURIENS**



**LES DÉFRICHEURS  
DE SÉJOURS**

**... ET VOUS !**



ICI,

# ON EXPLORE À SON PROPRE RYTHME

## LA CAMPAGNE SANS VOITURE

À la journée, le temps d'un week-end ou d'un plus long séjour, il est possible au départ de la gare Meuse TGV d'aller à la découverte du territoire sans pour autant avoir à conduire.

Paris, Strasbourg, Bordeaux, Rennes, Nantes, Bruxelles, Lille, Poitiers, Luxembourg, Nancy, Tours, Angoulême, Le Mans...nombreuses sont les villes connectées en ligne directe à cette gare Meuse TGV !

## Emprunter la navette pour découvrir les cités meusiennes

À l'arrivée en gare Meuse TGV à Issoncourt Les Trois Domaines, monter chaussures de marche aux pieds, dans l'une des 3 navettes qui assure le transfert en une trentaine de minutes vers les villes les plus touristiques de la Meuse pour découvrir l'histoire millénaire de [Verdun](#), "Pays d'art et d'histoire" et [Bar-le-Duc](#) labellisée "Plus beaux détours de France" ou le patrimoine exceptionnel de la Petite Cité de Caractère® de [Saint-Mihiel](#) ou bien descendre de la navette à Fresnes-au-Mont pour partir en balade sur l'un des sentiers du centre d'art contemporain [Vent des Forêts](#) et expérimenter une nuit au cœur des bois dans une Maison Sylvestre, œuvre de la designer Matali Crasset.







## **Idée séjour sans stress avec Mirabelle Tours**

L'Agence réceptive spécialiste d'itinéraires personnalisés assure l'organisation du séjour à la carte, le transport et le guidage depuis les gares TGV Meuse ou Lorraine-TGV entre Metz et Nancy.

+ d'infos : [www.mirabelletours.com](http://www.mirabelletours.com)



## **Idée séjour "La Meuse sans voiture"**

Les villes de Saint-Mihiel, Verdun et Bar-le-Duc sont reliées entre elles via le réseau interurbain Fluo Grand Est (<https://www.fluo.eu>). Cela permet de proposer un tour des cités meusiennes en 5 jours / 4 nuits.

+ d'infos : [www.lameuse.fr](http://www.lameuse.fr)

## **IDÉE SÉJOUR**

### **LA MEUSE EN CANOË-KAYAK**



#### **2 JOURS / 1 NUIT**

C'est une invitation à expérimenter la micro-aventure d'une descente de la Meuse sauvage. Entre Pont-sur-Meuse et Saint-Mihiel, le fleuve sillonne des espaces tranquilles et préservés où l'on a tout le loisir d'observer la faune et la flore locale et s'accorder quelques pauses gourmandes agrémentées des spécialités locales tels que les rochers et croquets de Saint-Mihiel, les madeines de Commercy.

La découverte sportive pourra se terminer par l'exploration du riche patrimoine de la Petite Cité de caractère de Saint-Mihiel.

+ d'infos : [www.lameuse.fr](http://www.lameuse.fr)

#### **CONTACT PRESSE MEUSE ATTRACTIVITÉ**

Christel RIGOLOT - Tél. : +33 (0)6 71 82 86 20 - [c.rigolot@lameuse.fr](mailto:c.rigolot@lameuse.fr)



## JUSTE DES VILLES À LA CAMPAGNE



### Verdun

L'histoire millénaire de Verdun, où eut lieu le partage de l'empire de Charlemagne en 843, se dévoile au fil de circuits à travers la cité à laquelle le fleuve Meuse et les canaux donnent beaucoup de charme.

On découvre lors de la balade : la cathédrale la plus ancienne dédiée à la Vierge Marie en Europe, le Palais Episcopal qui accueille le Centre Mondial de la Paix, ses expositions temporaires et de nombreux événements, la Tour Chaussée datant du Moyen-Âge, le pont-écluse Vauban, la Victoire sculptée par Auguste Rodin, la Citadelle Souterraine de Verdun, le musée du poste de Garde...

Tout proche au nord-est de la ville, le champ de bataille de Verdun devenu ®forêt d'exception abrite les marques indélébiles des violents combats qui se sont déroulés il y a plus de 100 ans, les villages détruits et aussi le Musée Mémorial de Verdun, les Forts de Douaumont et de Vaux ainsi que la nécropole de Fleury-devant-Douaumont et l'Ossuaire de Douaumont, symbole émouvant de la réconciliation franco-allemande. Les visiteurs sans voiture peuvent y accéder via les circuits en bus ou à vélo proposés par l'Office de Tourisme du Grand Verdun.

**Découvrir les circuits :** [www.tourisme-verdun.com](http://www.tourisme-verdun.com)

Avec les livrets de découverte pédagogique Vadrouille la Grenouille, il est possible d'aborder les sites d'histoire et le tour de ville à hauteur d'enfant : [www.tourisme-verdun.com/vadrouille-la-grenouille](http://www.tourisme-verdun.com/vadrouille-la-grenouille)

#### Actus :

- Intercommunalité du Grand Verdun labellisée "Villes et Pays d'art et d'Histoire".
- 8 sites funéraires et mémoriels de la Première Guerre mondiale inscrits à la liste du Patrimoine Mondial de l'Humanité.

**+ d'infos :** [dossier de presse](#) de l'OT du Grand Verdun.



## Bar-le-Duc

Façades sculptées des 16<sup>ème</sup> et 18<sup>ème</sup> Siècles, curiosités architecturales, anecdotes et spécialités étonnantes, telle que la confiture de groseilles épépinées à la plume d'oie, jalonnent le parcours proposé par l'Office de Tourisme Sud Meuse : [www.cirkwi.com](http://www.cirkwi.com) et pour s'offrir des points de vue remarquables sur la ville tout en cherchant la quiétude d'une balade dans la nature, il suffit d'emprunter la boucle du banc de Guédonval le long de mignons petits jardins sur les hauteurs de la ville : [www.cirkwi.com](http://www.cirkwi.com)

### Une façon originale et ludique de découvrir le patrimoine :

Pour les familles, l'Office de Tourisme Bar-le-Duc Sud Meuse propose de suivre un jeu de piste à travers la ville pour découvrir le patrimoine tout en cherchant à retrouver le personnage de Firmin, le grain de raisin échappé de sa corne d'abondance.

Les dimanches d'avril à septembre, on peut grimper à bord du petit train qui circule à nouveau sur le chemin de fer historique de la voie sacrée. Sa locomotive "La Suzanne" est classée Monument Historique et les bénévoles qui l'ont remise en service offrent un spectacle haut en couleurs : [www.lasuzanne.com](http://www.lasuzanne.com)

+ d'infos : [www.tourisme-barleducsudmeuse.fr](http://www.tourisme-barleducsudmeuse.fr)



## Saint-mihiel

Au fil des siècles, sous l'impulsion de l'abbaye, la ville de Saint-Mihiel prit son essor et se développa au point de devenir un véritable foyer artistique et culturel jusqu'au 18<sup>ème</sup> Siècle. De nombreuses empreintes sont encore visibles aujourd'hui, ancrées dans le patrimoine sammiellois : de superbes hôtels particuliers d'époque Renaissance, 17<sup>ème</sup> et 18<sup>ème</sup> siècles ; un patrimoine artistique riche et renommé insufflé par l'émergence de l'école de sculpture sammielloise de Ligier Richier, chef de file d'un renouveau culturel au 16<sup>ème</sup> Siècle dont on retrouve des œuvres exposées au Louvre; une exceptionnelle bibliothèque bénédictine dont les manuscrits les plus anciens datent du 8<sup>ème</sup> siècle...

Circuits découvertes de Saint-Mihiel : [www.coeurdellorraine-tourisme.fr](http://www.coeurdellorraine-tourisme.fr)

La visite de ville offre aussi la possibilité de découvrir l'exposition « Le Saillant de Saint-Mihiel, de l'occupation à la Libération » à l'agencement original dans l'ancien tribunal au sein des bâtiments de l'abbaye.

+ d'infos : [www.coeurdellorraine-tourisme.fr](http://www.coeurdellorraine-tourisme.fr)

## LA MEUSE, À VÉLO !

La Meuse a tous les atouts d'un vrai paradis du vélo ! C'est un terrain de jeu idéal pour la pratique du vélo dans toute sa diversité et pour tout niveau :



### VTT

Sur des parcours mis en place par l'association des Têtes Brûlées adaptés à différents niveaux de pratique des débutants jusqu'aux plus sportifs. Le site du PETR Cœur de Lorraine offre des circuits labélisés FFC. C'est le 4<sup>ème</sup> site en Lorraine avec 22 pistes et 450 km de sentiers balisés sur le secteur du Saillant de Saint-Mihiel, autour du Vent des Forêts pour une pratique plus familiale et dans les Côtes de Meuse pour les vastes paysages au cœur du Parc Naturel Régional de Lorraine.

### Gravel

360 km et Route 460 km avec les parcours programmés dans le Tour de Meuse organisé par Anne-Sophie et Nicolas Martin d'Atelier Cycles ([www.tourdemeuse.fr](http://www.tourdemeuse.fr)) 3<sup>ème</sup> édition du 18 au 20 mai 2024 et pour ceux qui ne pourraient pas participer à l'événement, d'autres dates sont proposées grâce à la solution [Hors Format] pour s'inscrire individuellement afin de faire son propre Tour de Meuse, seul ou avec des amis en quatre jours maximum.

L'inscription comprend : briefing & conseils pour réaliser l'aventure + trace GPX avec book d'informations + informations sur les différents sites traversés + apéro dinatoire le vendredi, petit-déjeuner avant départ et apéritif à l'arrivée + remise de la Musette Finishers avec des produits locaux.

### Vélo route ou VTC

Suivant des boucles exigeantes ou plus aisées pour s'entraîner dans sa pratique sportive ou bien aller tranquillement sur les petites routes et chemins de la Meuse à la découverte de ses paysages diversifiés aux dénivelés intéressants, avec des trésors de patrimoine insoupçonnés et des haltes gourmandes pour ponctuer les sorties.

## FOCUS VÉLOROUTE

8 circuits cyclosportifs ont été créés par Meuse Attractivité. Conçus pour offrir une expérience de pratique unique sur une demi-journée entre 3 et 4h30 en moyenne. Les itinéraires ont été pensés pour garantir la tranquillité et la sécurité des cyclistes sans pour autant négliger le défi sportif. L'aspect nature et découverte du patrimoine a été lui aussi un élément important lors de la création des tracés pour piquer la curiosité des sportifs et les inciter à visiter davantage la Meuse que ce soit après la sortie ou dans le cadre d'un nouveau séjour.



### S'épanouir en pleine nature à proximité de Bar-le-Duc

- Les deux vallées : 89,93 km / 3h30 / 889m de dénivélé
- La balade des Ducs : 103,08 km / 4h / 1437 m de dénivélé
- Le Barbeau : 71,76 km / 3h / 738 m de dénivélé
- La Vallée de la Saulx : 112,87 km / 4h30 / 1124 m de dénivélé

### Découvrir l'histoire autrement à proximité de Verdun

- No Man's Land : 91,45 km / 4h / 1107 m de dénivélé
- Les Côtes de Meuse : 110,69 km / 4h30 / 1357 m de dénivélé
- La Belle Meusienne : 78,08 km / 3h / 743 m de dénivélé
- À la conquête du col de Douaumont : 97,62 km / 4h / 789 m de dénivélé

Les tracés GPX sont proposés en téléchargement sur le site [www.lameuse.fr](http://www.lameuse.fr)



### UNE OFFRE ÉTOFFÉE POUR PÉDALER AUTOUR DE DUN ET STENAY :

De nouveaux circuits de découverte du patrimoine et des paysages à proximité de l'EuroVelo19, des événements dédiés à la pratique du vélo : « Mai à vélo » au printemps, et en septembre, la Rando du Ciel de Meuse qui propose des itinéraires de 32 à 158 Km pour les cyclos.

+ d'infos : Office de Tourisme Monts et vallée de Meuse : [montsetvalleesdemeuse.com](http://montsetvalleesdemeuse.com)

### CARAVÉLO, LE NOUVEAU CAMPING À VÉLO

Concept nomade autonome au plus près de la nature.

Une petite maison mobile tout en rondeur associe un look malicieux à un concept astucieux. Elle pèse +/- 70kg, comporte deux couchages et est équipée d'un panneau solaire et d'une batterie.

Elle possède une petite table et toujours un peu d'espace pour des objets personnels.

Pour pouvoir y dormir là où le vent la mène, elle est disponible en location avec parcours planifié et en vente. Fabrication sur mesure selon les envies.

+ d'infos : Jackie Deremez, son inventeur basé à Stenay.

Tél. : 07 83 28 34 90 - [Facebook](https://www.facebook.com/)

## CONTACT PRESSE MEUSE ATTRACTIVITÉ

Christel RIGOLOT - Tél. : +33 (0)6 71 82 86 20 - [c.rigolot@lameuse.fr](mailto:c.rigolot@lameuse.fr)

## JUSTE DE GRANDS ITINÉRAIRES VÉLO À TRAVERS LA MEUSE



### EuroVelo 19

Parcours de 180 km en Meuse en longeant le fleuve agrémenté de découvertes historiques ou gourmandes sur les pas de Jeanne d'Arc au Pays de Vaucouleurs, au temps des rois au château de Commercy, à Saint-Mihiel à travers les œuvres de Ligier Richier sculpteur de la Renaissance, et à Verdun, Terre Mémoire de la Grande Guerre.

L'itinérance dans le département continue par un passage à Douillon et son musée Ipoustéguy, sculpteur contemporain de renommée internationale, et se termine avec les traditions brassicoles des origines à nos jours, en un parcours ludique et didactique au Musée de la bière à Stenay. Voies vertes entre Commercy et Lérrouville (6 km) et entre Belleray et Samogneux (18 km).

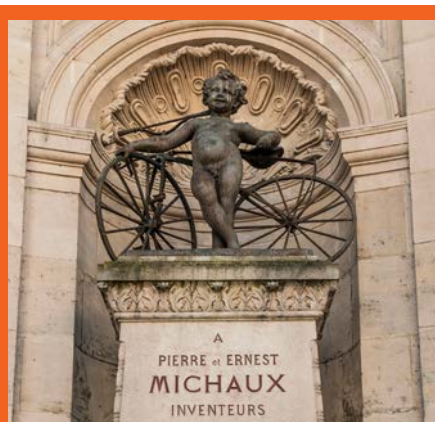
Dossier de presse vélo «La Meuse à vélo» à paraître courant janvier.

+ d'infos : [e.giannini@lameuse.fr](mailto:e.giannini@lameuse.fr)



### V52 : Paris - Strasbourg

Le long du Canal de la Marne au Rhin en voie verte entre Fains-les-Sources et Saint-Amand-sur-Ornain en passant par Bar-le-Duc, ville d'art et d'histoire.



### LE SAVIEZ-VOUS ?

Le vélocipède à pédales a été inventé par les frères Michaux à Bar-le-Duc !

## ICI, ON PÉDALE AUSSI SANS VÉLO !



### En pédalo

Base de loisirs du Lac de Madine, la plus grande étendue d'eau en Lorraine, Base de Loisirs du Colvert à Bonzée et Lac Vert à Douillon !

### En vélo rail

Meuse Vélo Rail à Forges-sur-Meuse, Vélorail en forêt de Massonges.



## ET ON S'EN SORT AUSSI SANS PÉDALIER ...

### Découverte de sites et paysages sans effort via la location de trottinettes électriques !

A partir du Mémorial de Verdun boucles cyclables de la Forêt d'Exception pour un itinéraire facile et sécurisé, ou depuis le lieu de départ de son choix grâce à Trott'in Loc.

+ d'infos : [www.trott-in-loc.fr](http://www.trott-in-loc.fr)

### CONTACT PRESSE MEUSE ATTRACTIVITÉ

Christel RIGOLOT - Tél. : +33 (0)6 71 82 86 20 - [c.rigolot@lameuse.fr](mailto:c.rigolot@lameuse.fr)

## LES ROUTES DU PATRIMOINE

Le Service conservation et valorisation du patrimoine et des musées met en lumière un patrimoine encore méconnu de la Meuse à travers des itinéraires thématiques couvrant l'ensemble du département :



### Route des Abbayes

12 édifices d'exception en Meuse

+ d'infos : [musees-meuse.fr](https://musees-meuse.fr)

### Route Donzelli

26 étapes pour découvrir les œuvres picturales et sculptures de Duilio Donzelli, artiste italien, qui a trouvé refuge et travaillé à la reconstruction en Meuse après la 1<sup>ère</sup> Guerre mondiale.

+ d'infos : [lci](#)



### Le réseau des musées de la Meuse lance son appli de visite en avril 2024.

Pour une découverte enrichie et ludique d'œuvres emblématiques des 9 musées de France situés en Meuse, cette nouvelle application comprise dans le prix d'entrée des sites, est à charger sur smartphone. Elle concerne les sites suivants :

Musée de la bière de Stenay, musée Jules Bastien-Lepage et de la Fortification de Montmédy, musée d'Argonne à Varennes-en-Argonne, musée de la Princerie de Verdun, musée barrois de Bar-le-Duc, musée d'art sacré de Saint-Mihiel, musée Raymond Poincaré de Sampigny, musée de la céramique et de l'ivoire de Commercy et musée Jeanne d'Arc de Vaucouleurs.

+ d'infos : [musees-meuse.fr](https://musees-meuse.fr)



### Route Ligier Richier

En 5 étapes de Bar-le-Duc à Clermont-en-Argonne jusqu'à Saint-Mihiel et Hattonchâtel dans les Côtes de Meuse puis à Gécicourt-sur-Meuse pour finir à Etain à la découverte de l'œuvre sculptée de cet artiste lorrain de la Renaissance (1500-1567) dont le génie créatif lui a valu d'être comparé à Michel-Ange.

+ d'infos : [lci](#)



## À INCLURE SUR SA ROUTE

### Commercy

Château Stanislas, musée de la Céramique et de l'Ivoire, jardin privé romantique, production et histoire des madeleines de Commercy.

+ d'infos : [tourisme-cc-cvv.fr](http://tourisme-cc-cvv.fr)

### Marville

Un bijou hérité de la Renaissance espagnole, Petite Cité de Caractère® depuis décembre 2022

+ d'infos : [www.tourisme-montmedy.com](http://www.tourisme-montmedy.com)

### Mont-devant-Sassey

Église trésor d'architecture et de sculpture romane et gothique avec chœur et crypte ajourée et nef du 12<sup>ème</sup> siècle, portail sculpté du 13<sup>ème</sup> siècle, le plus ancien de Lorraine aussi bien conservé.

Visites libres et guidées toute l'année et de mai à septembre avec les *Jeunes Ambassadeurs du Patrimoine*. Programme culturel : Les Nocturnes de Mont en septembre (spectacle historique aux flambeaux), Mont Noël enchanté, concerts, conférences...

+ d'infos : [mont-devant-sassey.fr](http://mont-devant-sassey.fr)

### Montmédy

Sa citadelle remaniée par Vauban qui accueille le musée Jules Bastien Lepage (1848-1884), portraitiste naturaliste dont on peut voir les œuvres dans les plus grands musées du monde (Melbourne, Dallas, Chicago, Paris) mais c'est ici qu'il y en a la plus grande concentration.

+ d'infos : [www.tourisme-montmedy.com](http://www.tourisme-montmedy.com)

### Stenay

Son Musée de la Bière retrace toute l'histoire des arts et traditions brassicoles, des origines (-12 000 ans) à nos jours, avec plus de 2 500 m<sup>2</sup> d'exposition et une collection de 50 000 œuvres pour un parcours didactique et ludique stimulant chaque sens.

+ d'infos : [museedelabiere.com](http://museedelabiere.com)

### Varenes-en-Argonne

L'authentique Musée d'Argonne avec l'exposition « La Grande Guerre en 3D », la section sur l'arrestation de Louis XVI et celle des arts et traditions populaires liés au verre, faïence et céramique.

+ d'infos : [tourisme-argonne-meuse.fr](http://tourisme-argonne-meuse.fr)

### Vaucouleurs

Le musée de France dédié à la représentation de Jeanne d'Arc à travers les siècles et sur les hauteurs de la ville, les sites historiques témoins du début de son épopée en 1429.

+ d'infos : [tourisme-cc-cvv.fr](http://tourisme-cc-cvv.fr)

### Land of Memory

Itinéraires thématiques d'une destination issue du projet Interreg VA Grande Région, étendue sur 4 pays (Fr, BE, Lux, De), pour explorer sur les lieux même des événements historiques les sites emblématiques liés aux deux guerres mondiales et à la construction européenne.

+ d'infos : [Ici](#)





# ICI, ON SE MÈNE LA VIE SIMPLE

## DE NOUVELLES ADRESSES OÙ DORMIR

Loin des établissements de chaîne, on trouve en Meuse des adresses de charme au caractère unique où l'accueil personnalisé est assuré par de vrais ambassadeurs engagés pour leur territoire.



## Les Cabanes Flottantes à GIVRAUVAL

8 cabanes atypiques sur le site de l'étang de Givrauval. Le domaine propose 6 hébergements flottants et 2 sur terre ferme pour un séjour de déconnexion original.

+ d'infos : [www.lescabanesflottantes.fr](http://www.lescabanesflottantes.fr)

## Le Château des Aulnes à BOUCONVILLE-SUR-MADT

Chambres d'hôtes et gîte de charme au cœur d'un parc arboré de 3 hectares dans le Parc Naturel Régional de Lorraine à proximité du Lac de Madine.

+ d'infos : [www.chateau-des-aulnes.fr](http://www.chateau-des-aulnes.fr)



## La Chapelle de Cervisy

La Chapelle de Cervisy se transforme en véritable village pour offrir 5 chambres d'hôtes derrière leurs façades de maisons à pans de bois. L'accès au-dessus des voûtes sera possible ainsi que dans la tour qui proposera un espace Sauna et Spa.

+ d'infos : [Fabrice Léonet](mailto:Fabrice Léonet)

Tél. : 06 48 37 86 37

[fleonet55@gmail.com](mailto:fleonet55@gmail.com)

## Le gîte de l'Anneau à VERDUN

Pour une immersion dans l'univers de Tolkien.

+ d'infos : [www.le-gite-de-l-anneau.fr](http://www.le-gite-de-l-anneau.fr)



## Au Moulin Dormant à VOID-VACON

Kota pour 4 pers. tout confort avec bain finlandais près d'un moulin à eau, entouré des animaux de la Chèvrerie du Moulin où sont proposées diverses activités : visite de la ferme et dégustation des fromages produits sur place, escape games, possibilité de pêcher pour les détenteurs de la carte de pêche...

+ d'infos : [aumouлиндormant.fr](http://aumouлиндormant.fr)

**D'autres belles adresses sur [www.lameuse.fr](http://www.lameuse.fr)**

**CONTACT PRESSE MEUSE ATTRACTIVITÉ**

Christel RIGOLOT - Tél. : +33 (0)6 71 82 86 20 - [c.rigolot@lameuse.fr](mailto:c.rigolot@lameuse.fr)



## ... OÙ MANGER

### Restaurant l'Extr'Ordinaire à THIERVILLE-SUR-MEUSE

Nouveau près de Verdun, ce restaurant adapté qui emploie 8 personnes en situation de handicap est géré par l'Adapei de la Meuse et propose une cuisine bistronomique avec au menu des produits faits maison à partir de produits locaux meusiens. Les légumes viennent des Jardins de Vassincourt ou des Jardins de Villers, l'omble chevalier de la pisciculture Bulgnevaux, le cochon et le veau du Comptoir des viandes bio...

+ d'infos : [facebook](#)



la Meuse!  
**JUSTE UNE  
CUISINE  
GOURMANDE  
QUI A TOUT  
D'UNE GRANDE**



### Hôtel-bar-restaurant Saint-Paul à VERDUN

Avec leur expérience confirmée dans l'hôtellerie, les jeunes Sébastien Albrecht et Fakhri Messaoud se sont associés pour ouvrir leur propre établissement. Ils ont pu acquérir cet hôtel centenaire à Verdun dans lequel ils ont entamé de gros travaux pour le mettre au goût du jour en vue d'un classement 3\*. Leur objectif : lui redonner une âme en apportant ce qu'il faut de rénovation, de qualité, d'animation. Le restaurant ouvert récemment propose une cuisine traditionnelle revisitée élaborée essentiellement à partir de produits locaux par le Chef Jacques-Arnaud Barbas. Le bâtiment à la structure inchangée offre à ce lieu une atmosphère au charme suranné.

+ d'infos : Tél. : 03.29.86.02.16  
[hotelpaul@orange.fr](mailto:hotelpaul@orange.fr)



## La Mangeoire à NONSARD

Quentin Pierre a ouvert son propre restaurant tout près du Lac de Madine dans le paisible village de Nonsard. Ce jeune Chef prometteur, vu comme 109 par le Gault & Millau qui lui a attribué 2 toques en 2023, met à l'honneur les bons produits et le savoir-faire local, jusqu'à la vaisselle sur table dont des éléments sont sélectionnés et fabriqués en Meuse comme les couteaux Coillot.

Avec ses menus « Promenade à la ferme » en 3 étapes à 37€ et « Partie de campagne » en 4 étapes à 47€ ou « Découverte du Terroir » en 5 étapes à 79€, il suit son leitmotiv de faire rayonner la Meuse à travers sa cuisine gastronomique et engagée.

+ d'infos : [restaurantlamangeoire.fr](http://restaurantlamangeoire.fr)

## ECOTABLE FACE À LA BASILIQUE D'AVIOTH

### La Grange d'Avioth

Qualité et originalité à prix maîtrisé au rendez-vous dans ce restaurant situé au pied de la magnifique basilique d'Avioth. Labellisée Eco table.

+ d'infos : [www.lagrangedavioth.com](http://www.lagrangedavioth.com)



## BIB' GOURMAND PRÈS DE LA CITADELLE DE MONTMÉDY



### Les Épices Curiens à ÉCOUVIEZ

Bib gourmand de la Meuse, cette table vaut le détour près de la Citadelle de Montmédy pour aller se régaler de la cuisine toute en finesse de Pascal Merz qui est passé par le deux étoiles de la Bergerie d'Echternach à Luxembourg et la Grappe d'Or, table étoilée de Torgny.

+ d'infos : [www.lesepicescuriens.com](http://www.lesepicescuriens.com)

## ... ET POUR FAIRE SON MARCHÉ

Que ce soit en se promenant dans des vergers croulants sous les fruits frais ou en dégustant des recettes transmises de génération en génération, on découvre une Meuse gourmande et généreuse et des produits phares que l'on associe pourtant pas encore toujours à la destination !

## LES INCONTOURNABLES

Madeleines de Commercy, dragées Braquier, confiture de groseilles épépinées à la plume d'oie, brie de Meuse et mirabelles.

Voir le magazine La Meuse #2 : [Ici](#)



## JUSTE DU BON VIN IGP CÔTES DE MEUSE !

Entourées de voisines mondialement connues, les vignes meusiennes méritent un délicieux détour. Dans le Parc Naturel Régional de Lorraine, les parcelles sont petites et plantées au-dessus des villages entre 250 et 350m d'altitude. En contrebas, des mirabelliers à perte de vue et la plaine de la Woëvre, et au-dessus, des sommets boisés. Protégées des gelées par un micro-climat, on trouve près de 40 hectares de vignes dans les Côtes de Meuse. L'Indication Géographique Protégée est réservée aux vins blancs, gris, rosés et rouges. Ils sont élaborés à partir d'un seul cépage ou d'un assemblage de cépages - composés dans le vignoble de Pinot Noir, d'Auxerrois, de Chardonnay et de Gamay - selon des méthodes traditionnelles.

+ d'infos : [lameuse.fr](http://lameuse.fr)



Les vignerons de l'AOC Moselle, de l'IGP Côtes de Meuse et de l'AOC Côtes de Toul s'unissent pour dynamiser le plus petit vignoble de France avec la création d'une nouvelle entité afin d'offrir une meilleure visibilité au savoir-faire viticole du territoire : **VINS DE LORRAINE CÔTES À CÔTES.**



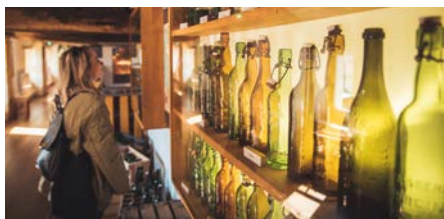
## LA BIÈRE, TOUT UN SUJET EN MEUSE

Vers le milieu du 19<sup>ème</sup> siècle, la Meuse comptait près de 40 brasseurs pour une production d'environ 162 000 hl par an. Le département était alors 7<sup>ème</sup> en termes de production brassicole en France. Les brasseries de Bar-le-Duc "La Meuse" et "La Croix de Lorraine" étaient les plus importantes au lendemain de la Première guerre mondiale.

Le Musée de la Bière de Stenay témoigne de ce riche passé brassicole à travers une collection remarquable qui retrace aussi dans un parcours ludique, interactif et adapté, l'histoire de cette boisson depuis sa création il y a plus de 12 000 ans jusqu'à sa promotion notamment avec une collection d'affiches superbes dont la célèbre lithographie des Bières de La Meuse d'Alphonse Mucha.

Les 10 micro-brasseurs présents aujourd'hui sur le territoire illustrent le renouveau des bières de Meuse.

+ d'infos : [lameuse.fr](http://lameuse.fr)



## Festival du Musée de la bière Le dimanche 2 juin

Au programme rencontres avec des brasseurs de la région, animations, concerts et visites. L'entrée du musée est gratuite pour cette occasion.

+ d'infos : [museedelabiere.com](http://museedelabiere.com)

## Idée séjour

Dans un repère authentique et malté tout près de Verdun, une Tiny House de la société Parcel est installée à la jonction d'un verger de mirabelles et d'un champ d'orge de variété ancienne, c'est à la Ferme de la Vallée à Rarécourt que Karine et Jacques produisent des bières, des confitures et partagent leur passion en faisant passer leurs hôtes du "champ à la chope" et du "terroir à la tartine" ! L'exploitation est labellisée Bienvenue à la Ferme.

Tarif : À partir de 119€/ nuit.

+ d'infos : [lameuse.fr](http://lameuse.fr)



## CONTACT PRESSE MEUSE ATTRACTIVITÉ

Christel RIGOLOT - Tél. : +33 (0)6 71 82 86 20 - [c.rigolot@lameuse.fr](mailto:c.rigolot@lameuse.fr)



## JUSTE DES PRODUITS D'EXCELLENCE

### La Seiglette à MARRE

Alain et Laetitia sont pleinement engagés dans la reconversion de l'agriculture avec leur invention phare : la Seiglette, une paille naturelle en seigle réutilisable, lavable, compostable, biodégradable.

De l'invention à la production, la promotion et la diffusion, c'est une histoire passionnante qu'ils partagent avec plaisir. Convaincus du bénéfice de leur trouvaille pour la planète autant que pour les consommateurs, ils sont allés au-devant des Chefs les plus renommés de France, l'ont présentée à des concours, auprès de grands distributeurs. Leur seiglette-paille naturelle en seigle est maintenant sur les plus grandes tables, récompensée au prix INOVANA « le concours régional de l'innovation des valorisations non-alimentaires des agro-ressources » et accessible au grand public via des grandes surfaces et boutiques.

+ d'infos : [www.seiglette-paille.fr](http://www.seiglette-paille.fr)



### Boucherie Restaurant Polmard à SAINT-MIHIEL

La viande proposée à la carte est aussi disponible dans la boucherie qui est intégrée au restaurant...ou l'inverse ! La Maison Polmard (6<sup>ème</sup> génération d'éleveur boucher) est reconnue pour son process de maturation de viande innovant qui en préserve toute les saveurs. C'est la seule viande qui peut être reconnue en dégustation à l'aveugle.

+ d'infos : [www.polmard.com](http://www.polmard.com)





## Chez Poppy Pottery

Son arrivée récente en Meuse et la naissance de son premier enfant ont conforté son idée pour s'engager dans une reconversion professionnelle pour devenir céramiste.

Elle ouvre son activité au printemps 2022. Diplômée des arts graphiques, elle utilise aujourd'hui ses connaissances pour concevoir et réaliser des pièces uniques en céramique. Le grès constitue la quasi-totalité de sa production principalement réalisée en modelage, travail à la plaque.

Elle a été sélectionnée pour pouvoir exposer au Salon Made in France 2023.

+ d'infos : [www.poppy-pottery.com](http://www.poppy-pottery.com)



## PORTES OUVERTES DES ARTISTES ET ARTISANS D'ART, 19 ET 20 OCTOBRE 2024

26 artistes et artisans d'art installés à la campagne sur un rayon de 30 Km autour de la Petite Cité de Caractère de Saint-Mihiel ont ouvert leurs portes simultanément à l'occasion d'un événement inédit initié par le Pôle d'Equilibre Territorial et Rural Cœur de Lorraine en 2023 et l'opération est renouvelée cette année. Voilà autant de contacts inspirants pour faire découvrir la Meuse sous l'angle de la créativité et des savoir-faire.

Localisation des ateliers : [ICI](#)

## CONTACT PRESSE MEUSE ATTRACTIVITÉ

Christel RIGOLOT - Tél. : +33 (0)6 71 82 86 20 - [c.rigolot@lameuse.fr](mailto:c.rigolot@lameuse.fr)



# ICI, ON SE (RE)TROUVE !



## ÉVÉNEMENTS DE TOUTE NATURE - AGENDA 2024

Authenticité, qualité, proximité avec les artistes...le programme est riche de surprises pour les publics de tous horizons tout au long de l'année.

## MUSIQUE ET SPECTACLES



## Le Grand Festival du 19 au 21 juillet 2024 à VERDUN

La Communauté d'Agglomération du Grand Verdun organise la 4<sup>ème</sup> édition du Grand Festival avec une trentaine de compagnies de spectacle vivant pour plus de 80 représentations réparties à travers la ville en accès libre et gratuit. Au programme : nouveau cirque, théâtre, arts de la rue, installation, danse, musique, marionnettes, exposition, ateliers participatifs et toujours l'offre dédiée aux familles avec le "Petit Festival" créé spécialement pour les enfants.

+ d'infos : [www.legrandfestival.fr](http://www.legrandfestival.fr)

## **Festival Musicales en Barrois Du 24 au 26 mai 2024 à BAR- LE-DUC**

Violon, corne, théorbe, clavecin, viole de gambe, sacqueboute, cor, serpent sont à l'honneur des concerts accueillis dans les sites du patrimoine d'exception de Bar-le-Duc et de la vallée de l'Ornain et de la Saulx. C'est la 8<sup>ème</sup> édition de ce festival de musique baroque.

+ d'infos : [www.patrimoinesenbarrois.com](http://www.patrimoinesenbarrois.com)



## **« Bar'enVoix » 30 mai et 1<sup>er</sup> juin 2024 à BAR- LE-DUC**

Le 1<sup>er</sup> festival de chant a cappella en France se déroule à Bar-le-Duc et réenchante le patrimoine dans le cadre du magnifique collège Renaissance Gilles de Trèves. L'événement allie la mise en lumière du patrimoine de Bar-le-Duc datant du 16<sup>ème</sup> Siècle, époque où est né ce genre musical, à la pratique moderne du chant a capella avec une programmation ambitieuse : Just Vox (Belgique), Ommm (France), Mezzotono (Italie), The Sparkle Family (France), le beat boxer Hervé Fontaine, des master classes avec restitution publique, des Afters et des surprises vocales...

+ d'infos : [Facebook](#)

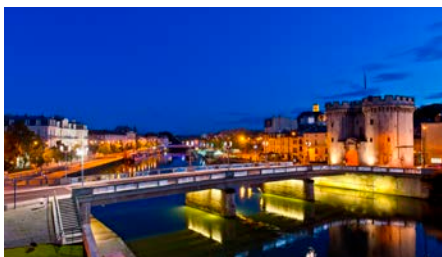


## **Festival RenaissanceS du 5 au 7 juillet 2024 à BAR-LE-DUC**

La ville de Bar-le-Duc, ville d'art et d'histoire parmi les Plus beaux détours de France avec son patrimoine Renaissance, est la scène d'une quarantaine de compagnies pendant le 1<sup>er</sup> week-end de juillet.

Grands formats en soirée, spectacles plus intimistes, concerts et déambulations et aussi des animations ludiques et festives sont accessibles librement sur plusieurs sites emblématiques de la ville. Le programme fruit d'un travail collaboratif de la collectivité avec le théâtre de l'ACB Scène Nationale et les associations locales s'adresse aux spectateurs de tout âge.

+ d'infos : [www.tourisme-barleducudmeuse.fr](http://www.tourisme-barleducudmeuse.fr)



## **Festival Faubourg du blues du 9 au 19 octobre 2024 à VERDUN**

Dix ans déjà que le Faubourg du Blues rythme le mois d'octobre avec ses sonorités blues, ce genre musical qui a influencé toutes les musiques populaires américaines. La crème internationale du Blues se donne rendez-vous à Verdun le temps de ce festival qui ne cesse de grandir au fil de ses éditions.

+ d'infos : [faubourgdblues.fr](http://faubourgdblues.fr)

**CONTACT PRESSE MEUSE ATTRACTIVITÉ**

Christel RIGOLOT - Tél. : +33 (0)6 71 82 86 20 - [c.rigolot@lameuse.fr](mailto:c.rigolot@lameuse.fr)



## IMMERSION NATURE ET TERROIR

### 7 Espaces Naturels Sensibles

Un Espace Naturel Sensible (ENS) est un site identifié pour sa valeur patrimoniale, au regard de ses caractéristiques paysagères, de ses habitats terrestres ou aquatiques. Les ENS sont de véritables outils de protection d'espaces naturels remarquables souvent fragiles ou menacés.

Afin de faire découvrir les richesses naturelles de la Meuse au plus grand nombre, le Département développe un réseau des sites ENS équipé pour l'accueil du public. Des fiches descriptives de chacun de ces sites sont disponibles sur [meuse.fr](http://meuse.fr)

- Etang des Bercettes à Neuville-en-Argonne
- Etang de Perroi à Herméville-en-Woëvre
- Pelouse calcaire "Les Roches" à Génicourt-sur-Meuse/Rupt-en-Woëvre
- Marais de Pagny à Pagny-sur-Meuse
- Marais de Chaumont à Chaumont-devant-Damvillers
- Ballastières de Damvillers à Damvillers
- Massif forestier de "Jeand'heurs" et ses sources karstiques à Beurey-sur-Saulx/Robert-Espagne

**Programme de sorties nature d'avril à novembre 2024 proposées par les professionnels de l'éducation à l'environnement du territoire à paraître en mars.**

+ d'infos : [www.meuse.fr](http://www.meuse.fr)



## FESTIVAL OUVRONS L'OEIL

**Du 19 au 21 avril 2024 à GIVRAUVAL**

Festival de la proximité où les talents locaux sont mis en lumière (sculpteur, peintre, photographe, créateur de mode...) et de multiples excursions sont proposées : spéléo, astronomie, visites d'entreprises, chez des producteurs locaux. Il y a aussi tout un programme de conférences avec des experts inspirants pour mieux observer et apprécier l'environnement du quotidien dans toutes ses dimensions : architecture, habitat, nature.

**L'objectif** : susciter la curiosité et l'intérêt pour les talents multiples et toutes les ressources qui sont à portée de regard autour de chez soi pour se divertir, se cultiver, se nourrir, s'habiller, se loger, se promener !

+ d'infos : [www.ouvronsloeil.com](http://www.ouvronsloeil.com) - Facebook



## LA NATURE ET MOI – 2<sup>ÈME</sup> ÉDITION

**Le 13 octobre 2024 à ROMAGNE-SOUS-LES-CÔTES**

Événement festif proposé par la collectivité pour rendre visible aux yeux du public les trésors de la localité dans toutes ses dimensions qu'il s'agisse du cadre de vie ou du tourisme pour transformer les participants en ambassadeurs du territoire.

+ d'infos : [www.portesdeverdun.com](http://www.portesdeverdun.com)

**CONTACT PRESSE MEUSE ATTRACTIVITÉ**

Christel RIGOLOT - Tél. : +33 (0)6 71 82 86 20 - [c.rigolot@lameuse.fr](mailto:c.rigolot@lameuse.fr)



**Le secret des enfants du clos  
MUSÉE RAYMOND POINCARÉ  
D'avril à novembre 2024 à SAMPIGNY**



Un parcours conçu pour les enfants afin de leur proposer une approche ludique des jardins à travers différents jeux autour de l'ancienne résidence d'été du président Raymond Poincaré (1860-1934). Dominant la vallée de la Meuse, la demeure néo-Louis XIII construite par l'architecte nancéien Charles-Désiré Bourgon est agrémentée d'un jardin en terrasses où se mêlent parterres à l'italienne, constructions en rocaille et essences de l'école de Nancy. Le banc couvert aux accents asiatiques permet de jouir de points de vue sur le village. Des prairies fleuries, véritables réservoirs de biodiversité, se développent à l'emplacement de l'ancien jardin vivrier. A l'arrière du Clos, les visiteurs découvrent le verger et le rucher de Monsieur Poincaré.

+ d'infos : [musees-meuse.fr](http://musees-meuse.fr)



**Rand'eau Meuse  
STENAY ET SASSEY-SUR-MEUSE**

Circuits commentés en canoë sur la Meuse sauvage, avec Patrimoines d'Ardenne. Dépaysement garanti !

Le lancement de la saison des sorties le 25 mai sera une journée de valorisation des multiples activités outdoor de la destination.

+ d'infos : [montsetvalleesdemeuse.com](http://montsetvalleesdemeuse.com)



## DOMAINE DE SOMMEDIUE

### Aller taquiner la truite et apprécier la bonne table

L'hôtel 3\* permet de s'offrir une parenthèse hors du temps dans ce domaine de pêche à la mouche, parmi les plus beaux d'Europe.

+ d'infos : [fly-in-sommedieue.com](http://fly-in-sommedieue.com)



## ASTON LE TAUREAU

### Rencontrer un taureau pas comme les autres

Aston, élevé depuis sa naissance au milieu des chevaux, se prend pour l'un d'entre eux ! Il est connu dans le monde entier et Sabine, son éleveuse, propose cette rencontre insolite à travers spectacles et cours qu'elle assure dans les Côtes de Meuse et ailleurs.

Elle propose également une salle de réunion dans sa propriété comme lieu de séminaire extraordinaire.

+ d'infos : [instagram](https://www.instagram.com)

## CONTACT PRESSE MEUSE ATTRACTIVITÉ

Christel RIGOLOT - Tél. : +33 (0)6 71 82 86 20 - [c.rigolot@lameuse.fr](mailto:c.rigolot@lameuse.fr)



## SPORT

### « MEUSE, TERRE D'ÉCHAPPÉES PAR NATURE »

Liée au label «Terre de Jeux 2024» détenu par le Département depuis janvier 2020, cette initiative départementale vise à promouvoir des manifestations portées par les associations sportives en Meuse pour attirer le plus grand nombre sur des rendez-vous sportifs réguliers, accessibles autant aux athlètes de haut-niveau qu'aux pratiquants amateurs, en passant par les familles et les plus jeunes. Parmi ces événements : le Trail des tranchées, la Grande Traversée de l'Argonne, le Raid VTT, la Valéran, les Journées Pagaie nature, la Nage en eau libre, la Rand'ornoise, la Béholle, le Trail nocturne des Portes de Meuse et le Raid nature transfrontalier... En 2023, les événements labellisés ont réuni près de 10 000 participants au total.

+ d'infos : Département de la Meuse - Service jeunesse et sports  
Tél. : 03 29 45 71 84 - [sport@meuse.fr](mailto:sport@meuse.fr)

### Trail des tranchées le 24 mars 2024 à VERDUN

Course de renommée internationale qui permet, par le biais de tracés historiques et naturels au cœur du Champ de Bataille de Verdun, d'allier le sport à la découverte des sites de mémoire. Quatre parcours sont proposés : 14km, 18km, 32km, 55km. Départ de Douaumont sous le garde à vous des « Poilus » et arrivée au centre de Verdun sous la haie d'honneur de leurs baïonnettes.

Le Trail c'est aussi, au-delà de la compétition, une aventure humaine à partager dans une ambiance conviviale.

+ d'infos : [www.traildestranchees.com](http://www.traildestranchees.com)





**BIENVENUE**

**AU LAC DE MADINE**

Au pied des Côtes de Meuse, au cœur du Parc Naturel Régional de Lorraine, le lac de Madine s'étend sur 1100 hectares avec 42 km de rives aménagées pour offrir des zones de loisirs mais aussi réserver des espaces de nature encore sauvage. Entouré de forêts de feuillus mixtes et de prairies humides, c'est l'un des sites les plus sensibles et caractéristiques de la région. On y trouve des activités multiples et de la place pour tous quelle que soit la motivation pour venir sur le site : sport individuel ou collectif, contemplation, observation ornithologique, farniente sur le sable fin ou participation à une animation sur le site.

### **COUP D'ŒIL SUR LES ÉVÉNEMENTS 2024 AU LAC DE MADINE :**

#### **Le 9 mai 2024 :**

**LIGHT ON RUN**, running organisé par WOIPPY TRIATHLON.

+ d'infos : [www.lightonrun.com](http://www.lightonrun.com)

#### **Les 15 et 16 juin 2024 :**

**RÉTRO MEUS'AUTO 2024** rassemblement de 4000 voitures anciennes.

+ d'infos : [www.biellesmeusiennes.com](http://www.biellesmeusiennes.com)

#### **Du 23 au 28 septembre 2024**

Le **WORLD CARP CLASSIC** : compétition internationale de pêche à la Carpe qui rassemble chaque année des participants originaires de plus d'une vingtaine de pays .

+ d'infos : [www.worldcarpclassic.com](http://www.worldcarpclassic.com)

#### **Les 21 et 22 septembre 2024**

**LIGHT ON TRI** ultime étape avant la trêve hivernale pour se challenger sur le triathlon S et M.

+ d'infos : [www.lightontri.com](http://www.lightontri.com)

#### **D'avril à octobre 2024**

Une dizaine de régates organisées par la Société Nautique de Madine.

+ d'infos : [www.societenautiquemadine.fr](http://www.societenautiquemadine.fr)

#### **Les 14 et 15 septembre 2024**

**ENDURO ÉQUESTRE** : course internationale d'endurance équestre organisée par Shadow Arabians avec près de 130 compétiteurs.

### **LA FLAMME OLYMPIQUE BRILLE EN MEUSE**

#### **le 29 juin 2024**

Deux convois traversent la Meuse :

1. Commercy à 10h15 direction Bar le duc à 13h45 puis Verdun à 17h15 .
2. Gondrecourt-le-Château à 8h45 vers le Lac de Madine à 11h00 puis Verdun - Champ de Bataille à 13h07 et enfin Montmédy à 15h59.

De nombreuses animations accompagnent le passage de la Flamme tout au long du parcours, en particulier au Lac de Madine qui fête aussi à cette date le lancement de saison en organisant avec les associations locales une grande journée festive, sportive et intergénérationnelle.

La ville de Verdun, ville étape du Relais de la Flamme, clôturé le Relais dans le département. C'est une symbolique forte pour la destination qui honore chaque année la Flamme du Soldat.

+ d'infos : [lci](http://lci)

### **CONTACT PRESSE MEUSE ATTRACTIVITÉ**

Christel RIGOLOT - Tél. : +33 (0)6 71 82 86 20 - [c.rigolot@lameuse.fr](mailto:c.rigolot@lameuse.fr)



## HISTOIRE

### PROGRAMMATION 2024 DE L'EPCC MÉMORIAL DE VERDUN – CHAMP DE BATAILLE

#### Quelques mots sur le musée :

Le Mémorial de Verdun, créé en 1967 sous l'égide de l'académicien et ancien combattant Maurice Genevoix, compte parmi les principaux musées européens de la Grande Guerre.

C'est aussi l'un des seuls musées construits sur le lieu même de la bataille. Sa scénographie interactive et immersive permet de comprendre les conditions des combattants de tous pays pendant la bataille de Verdun. Déployés sur trois niveaux, 2 000 objets de collection, une multitude de photos souvent inédites, des témoignages français et allemands et des dispositifs audiovisuels exceptionnels évoquent l'expérience combattante de soldats venus de tous horizons. On y trouve aussi un espace d'exposition temporaire, un centre de documentation, un lieu de détente et une salle pédagogique.

Le programme culturel intense tout au long de l'année offre une porte d'entrée inattendue sur les sites de la Grande Guerre : assister à un concert, une pièce de théâtre, une conférence, une visite thématique ou un événement inédit exacerbe l'émotion ressentie sur ce terrain chargé d'histoire.

+ d'infos : [www.memorial-verdun.fr](http://www.memorial-verdun.fr)

**Lancement de saison 2024 : le samedi 17 février.**



#### Colloque Dramaturgies de Verdun - 4 et 5 avril 2024

Sous la présidence de François Cochet, professeur émérite d'histoire contemporaine et président du Conseil d'orientation Scientifique du Mémorial de Verdun – Champ de bataille, le Mémorial de Verdun, lieu de recherche historique et scientifique sur la Grande Guerre, invite pour la 1ère fois vingt-cinq historiens à débattre et échanger autour de la façon dont s'est construite l'image de la bataille de Verdun au fil du temps tant du côté français que du côté allemand.

**Nuit des Musées**  
**18 mai 2024, de 18h30 à 23h.**

**Exposition temporaire**  
**« Ukraine : Photographs from the frontline »**

**À partir du 20 juin 2024**

Exposition réalisée par l'Imperial War Museum de Londres.



**Week-end aviation**  
**Fin mai, début juin**

La bataille de Verdun fut aussi la première bataille aérienne de l'histoire. Après une première édition ayant rencontré un grand succès, le Mémorial de Verdun - Champ de bataille propose de revivre un week-end exceptionnel dédié à l'aviation. Familles, curieux, amateurs et passionnés sont conviés à (re)découvrir le champ de bataille autrement grâce au survol du Mémorial par des avions reconstitués de la Grande Guerre et de multiples animations mettant à l'honneur les « As » de la bataille de Verdun.

**Passage de la flamme olympique sur le Champ de bataille de Verdun**

**29 juin 2024**

L'année 2024 marque le 110<sup>ème</sup> anniversaire du déclenchement de la Première Guerre mondiale et le 40<sup>ème</sup> anniversaire de la célèbre poignée de mains entre le Président de la République française François Mitterrand et le chancelier allemand Helmut Kohl devant l'Ossuaire de Douaumont.

C'est dans ce cadre symbolique que le Mémorial de Verdun proposera une intervention artistique autour du passage de la Flamme Olympique sur le champ de bataille, le 29 juin 2024.



**CONTACT PRESSE MEUSE ATTRACTIVITÉ**

Christel RIGOLOT - Tél. : +33 (0)6 71 82 86 20 - c.rigolot@lameuse.fr

## Journées Européennes du patrimoine 14 et 15 septembre 2024.



## Festival « Passeurs d'Histoire » Festival européen dédié à la transmission de l'histoire Du 7 au 10 novembre 2024

1<sup>ère</sup> édition d'un festival d'histoire dédié à toutes les formes de transmission de l'histoire vers tous les publics avec le thème « Après la guerre » comme fil conducteur pour aborder la reconstruction des corps, des âmes, des territoires, du retour à la vie et de la construction de la paix.

Sur le devant de la scène, les passeurs d'histoire, qu'ils soient professeurs, historiens, romanciers, auteurs de BD, réalisateurs, comédiens, professionnels des musées et de la médiation, créateur de podcast, de jeux vidéo, de réalité virtuelle,... témoignent de leur travail et le partagent à travers :

- un programme de rencontres et d'échanges entre professionnels de la transmission de l'histoire,
- des films et ateliers dédiés aux scolaires,
- des films et conférences consacrées au grand public,
- Un lieu de rencontre des auteurs (livre et BD) et de test de nouvelles formes de transmission de l'histoire (jeux vidéo, réalité virtuelle, podcasts...) avec de nombreuses animations.

## Nuit des forts Mise en lumière du fort de Vaux 5 octobre 2024

Une manière inédite de découvrir le fort par une visite nocturne éclairée à la manière de l'époque où les soldats français et allemands étaient plongés dans une bataille qui ne leur laissait aucun répit, de jour comme de nuit...



## Armistice

Commémorations 11 novembre 2024 avec un programme d'animations et de visites exceptionnel sur les sites.



### À NOTER

Grâce à un tarif avantageux, des billets combinés permettent aux visiteurs de découvrir dans un délai de 72h trois sites majeurs du Champ de bataille de Verdun.

Incluant selon la formule choisie le Mémorial de Verdun, le fort de Douaumont, le fort de Vaux, ils sont disponibles à la vente toute l'année à l'entrée de chaque site et en ligne sur le site internet.

### Contact presse :

Eve de Pazzis - Responsable de la communication, du développement des publics et du mécénat

Tél. : 03 29 87 47 32

eve.depazzis@memorial-verdun.fr

+ d'infos : [www.memorial-verdun.fr](http://www.memorial-verdun.fr)

### CONTACT PRESSE MEUSE ATTRACTIVITÉ

Christel RIGOLOT - Tél. : +33 (0)6 71 82 86 20 - c.rigolot@lameuse.fr



## HISTOIRE

### Balade entre passé et présent à VAUX-DEVANT-LOUP

Un musée à ciel ouvert, gratuit et libre d'accès, dans un village détruit du champ de bataille de Verdun.

Grâce à l'application de réalité augmentée Viavo, à télécharger au préalable, les visiteurs ont le choix entre deux parcours, chacun proposé en version adulte ou famille, pour découvrir ce village tel qu'il était avant d'être détruit en 1916 en suivant un circuit pédestre aménagé avec la contribution de l'ONF.

Le scénario s'articule autour de trois thèmes : la vie d'un village meusien à la fin du XIX<sup>ème</sup> siècle ; les conséquences sur le village d'une année de combat, la gestion forestière de la zone rouge et la protection de la biodiversité pour le futur.

+ d'infos : [www.tourisme-verdun.com](http://www.tourisme-verdun.com)

## NOUVELLES EXPOSITIONS - CENTRE MONDIAL DE LA PAIX

### « Un Jour, Président » du 15/01 au 29/09/2024

Les coulisses du pouvoir et du Palais de l'Élysée sont présentées à travers la mise en scène de 380 objets inédits qui mettent à jour les symboles de la République française, la vie de Président, son rôle sur la scène internationale.

### «L'Europe en Guerres : 843-1945» À partir de juin 2024

En cette année de commémoration du 80<sup>ème</sup> anniversaire des débarquements et de la libération de Paris, un nouveau module d'exposition consacré à la Seconde Guerre mondiale présente l'histoire de la Seconde Guerre mondiale au travers des objets exceptionnels et authentiques et d'une scénographie immersive grâce aux témoignages de personnages de cette période incarnés par des hologrammes.

+ d'infos : [www.cmpaix.eu](http://www.cmpaix.eu)



## Exposition temporaire au Musée de la Bière à Stenay De mars à décembre 2024

“Dans la peau d’un prisonnier de guerre, 1944-1947, Archéologie d’un camp de détention américain”

Fruit d’une collaboration entre le Musée de la Bière et l’Institut national de recherches archéologiques préventives (INRAP), elle présente plus de 400 objets de l’histoire récente issus des diagnostics et des fouilles effectués sur le site de la caserne Chanzy de Stenay, pour montrer comment vivaient les prisonniers de guerre dans le CCPWE (Continental Central Prisoners of War Enclosure) n° 17 dans l’attente de leur retour au pays après la Seconde guerre mondiale.

Autant que le sujet traité, le travail d’identification et de recherche réalisé est valorisé pour dévoiler au visiteur l’activité de l’archéologue en histoire contemporaine.

+ d’infos : [museedelabiere.com](http://museedelabiere.com)



**DES FLAMMES**

**À LA LUMIÈRE**

### Devenir acteur d’un soir

**Les vendredis et samedis de fin juin à fin juillet.**

**Les 22, 28, 29 Juin et 5, 6, 12, 13, 19, 20, 26, 27, Juillet 2024 à VERDUN**

Le plus grand événement en Europe sur la Grande Guerre offre un son et lumière où s’enchaînent les événements de la Belle Époque jusqu’à aujourd’hui avec un focus sur la bataille de Verdun.

70 tableaux retracent le destin croisé de combattants et de civils français, belges et allemands, de la Belle Époque à la 1<sup>ère</sup> Guerre mondiale ; de la Bataille de Verdun à l’Armistice ; de 1926 jusqu’à nos jours comptant 250 acteurs bénévoles de tous âges sur scène et presque autant à la technique. L’association reconnue d’utilité publique anime son réseau associatif tout au long de l’année créant du lien social sur l’ensemble de la Meuse. Le restaurant et la buvette participent à la belle ambiance de l’événement. Le pack insolite à 42€/personne permet de vivre l’expérience comme acteur d’un soir. Tarifs prévente à partir de janvier 2024.

Contact : Connaissance de la Meuse - Tél. : +33 (0)3 29 84 50 00 - [spectacle-verdun.com](http://spectacle-verdun.com)

**CONTACT PRESSE MEUSE ATTRACTIVITÉ**

Christel RIGOLOT - Tél. : +33 (0)6 71 82 86 20 - [c.rigolot@lameuse.fr](mailto:c.rigolot@lameuse.fr)



## TRADITIONS ET LÉGENDES

**JUSTE  
MEUSIEN  
JUSTE  
BIEN**



### **Le Village des Vieux Métiers à AZANNES-ET-SOUMAZANNES**

En 2024 le village à remonter le temps ouvre ses portes les 5, 9, 12, 19, 26 mai et les 14, 21, 28 juillet de 10h à 18h.

400 bénévoles en costumes d'époque, 80 métiers anciens ou disparus animent un site de 17 hectares en mai et en juillet. Les artisans bénévoles du village des Vieux Métiers d'Azannes ont à cœur de transmettre leurs savoir-faire et les gestes du passé aux nouvelles générations. On découvre au fil de la balades de multiples métiers présentés parmi lesquels : forgerons, dentelières, lavandières, meuniers, sculpteurs, tuiliers, boulangers...

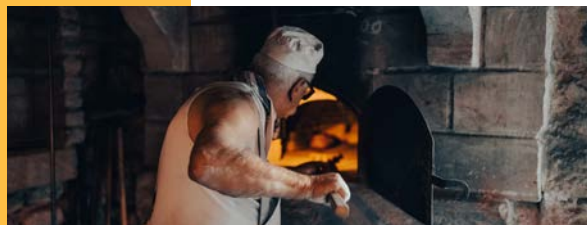
**En projet, un séjour immersif dans le 19<sup>ème</sup> siècle pour la saison 2025.**

Pré-réservation dès septembre 2024.

#### **Tarifs :**

- 18€ / adulte
- Gratuit pour les - de 16 ans

+ d'infos : [www.vieuxmetiers.com](http://www.vieuxmetiers.com)





Les festivités avec défilés et marchés de Noël de producteurs locaux se succèdent animant les cités meusiennes avant les fêtes comme à Bar-le-Duc, Stenay dès le 1<sup>er</sup> week-end de décembre.

## Merveilleux parcours

De l'intérieur vient la lumière ! de la tombée de la nuit jusqu'à 22h.

**Parcours Vitrail** à partir de la fin novembre :

Vingt églises localisées sur trois routes convergentes vers la Petite Cité de Caractère de Saint-Mihiel depuis Verdun, Pont-à-Mousson et Toul-Commercy offrent le spectacle de véritables bouquets de couleurs dans les dentelles de pierre grâce à une mise en lumière originale de vitraux aussi diversifiés qu'originaux à découvrir librement de l'extérieur.

**Le Parcours Façades** renouvelé à Saint-Mihiel en décembre :

L'artiste Isabelle Adelus & Suran transforme une quinzaine de maisons en lanternes magiques en appliquant ses créations picturales rétro éclairées sur les fenêtres de leurs façades pour proposer une balade poétique, libre et gratuite aux visiteurs d'horizons proches ou lointains, amateurs d'art et promeneurs. Habitants du Sammiellois et artistes s'impliquent pendant plusieurs mois dans ce projet artistique à grande échelle pour changer le regard sur la ville.

+ d'infos : [Facebook](#)



## Village miniature pour un Noël à DUN-SUR-MEUSE

Temps fort mi-décembre de 17h à 23h

Une cinquantaine de bâtiments fabriqués en chêne à l'échelle 1/7<sup>ème</sup> par les bénévoles des associations locales constituent le village miniature installé au pied des remparts de l'ancienne forteresse médiévale de Dun-sur-Meuse. Celui-ci se prolonge par un parcours à travers des décors merveilleux et habités d'une faune digne d'un roman d'heroic-fantasy menant des forêts denses jusqu'à la banquise et à la maison du Père Noël, l'atelier de fabrication de jouets des lutins et l'étable des rennes qui s'appêtent pour la tournée des cadeaux. Un traditionnel marché du terroir et de l'artisanat attend les visiteurs pour un moment festif et convivial devant l'église Notre-Dame de Bonne Garde.

### Tarifs :

- Entrée : 1€/ adulte lors du week-end temps fort puis accès libre au parcours illuminé jusqu'à fin décembre.

+ d'infos : [Vidéo de l'édition 2021 qui a reçu plus de 6000 visites](#)

[Facebook](#)



la Meuse!

# DES RESSOURCES À DISPOSITION

## DOSSIER DE PRESSE

Et autres communiqués disponibles sur l'espace presse du site internet : [pro.lameuse.fr](http://pro.lameuse.fr)

## PHOTOTHÈQUE

Contact pour la photothèque de Meuse Attractivité :

- Mélissa BARDOT - [m.bardot@lameuse.fr](mailto:m.bardot@lameuse.fr)

## OBSERVATOIRE GRAND EST

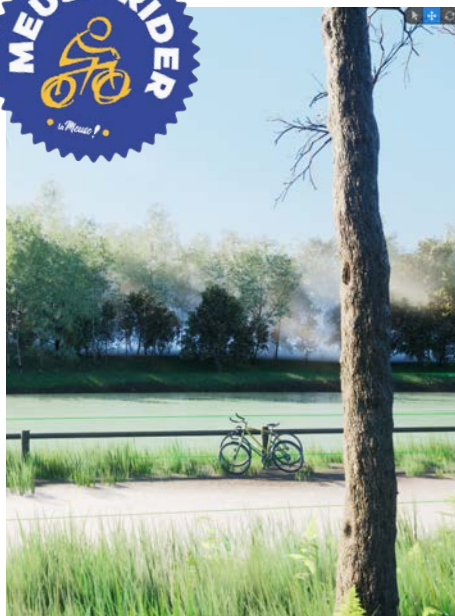
Chiffres de fréquentation, analyse des clientèles, dépense moyenne par jour, etc. :  
[art-grandest.fr](http://art-grandest.fr)

## ÉDITIONS

Brochures du Tourisme en Meuse à télécharger sur : [www.lameuse.fr](http://www.lameuse.fr)

## UN JEU VIDÉO

Meuse Rider offre une découverte originale, active et à 360° via Meta Quest du terrain de jeu offert par le territoire de la Meuse pour la pratique du VTT tout en donnant un aperçu de sites touristiques emblématiques. Ce projet développé avec le FNADT, a été conçu par Game in Society à la demande de Meuse Attractivité. Ce jeu a pour but d'inciter à explorer la destination à vélo et de capter des clientèles différentes via ce média original. Il sera mis à disposition gratuitement auprès des partenaires de la Meuse et accessible en téléchargement sur la plateforme de diffusion Side Quest VR au cours de l'année.



## LA MEUSE SUR LE PODIUM DES TROPHÉES DE LA COMMUNICATION 2023

La Meuse récompensée par Les Trophées de la Communication 2023 !

Meuse Attractivité dans les catégories :

- Meilleur magazine d'information réalisé par un organisme public
- Meilleure action de communication sur les medias sociaux (organismes privés et publics)

Les Agences Speedi Rychi Nylon et We Like Travel ont permis à l'agence Meuse Attractivité de s'approprier et développer en interne les formats qui ont été récompensés.

La web série du Comité Départemental Olympique et Sportif de la Meuse "[Meuse Terre de sport](#)" est arrivée en 3<sup>ème</sup> place dans la catégorie «Meilleure action de communication sur une thématique précise réalisée par un organisme privé».

## CONTACT PRESSE MEUSE ATTRACTIVITÉ

Christel RIGOLOT - Tél. : +33 (0)6 71 82 86 20 - [c.rigolot@lameuse.fr](mailto:c.rigolot@lameuse.fr)

# JUSTE EN MEUSE



## UNE MARQUE AU SERVICE DE LA DESTINATION LA MEUSE !

L'agence Meuse Attractivité en tant qu'apporteur de cohérence et de professionnalisation sur le territoire applique une stratégie pour favoriser le référencement de la destination et apporter une offre dédiée à chaque public qu'il s'agisse de développement économique ou touristique.

Pour fédérer les acteurs locaux de profils et métiers différents, elle déploie la marque territoriale créée autour de la notion d'équilibre « Juste la Meuse ! ». Celle-ci est dédiée tant aux professionnels qu'aux résidents pour s'y reconnaître, s'en saisir et la faire rayonner, contribuant ainsi à développer la notoriété de la Meuse.

Plusieurs outils ont été créés déclinant les codes de marque pour une mise à disposition des meusiens et ambassadeurs de la destination dont une box d'accueil contenant des goodies et une plateforme de marque : [marque.lameuse.fr](http://marque.lameuse.fr)



## LA MEUSE EN BOÎTE, ÇA DÉBOÎTE !

C'est un coffret contenant des produits identitaires à l'effigie de la marque territoriale la Meuse à destination d'entreprises, de collectivités, du grand public, de tout prescripteur de la destination. Exemples de diffusion : accueil de nouveaux employés, de nouveaux arrivants en Meuse, lors de départs, en souvenir d'un séjour, etc...

Elle contient t-shirt, porte-clés, boîte à meeuh, mug, pailles, décapsuleur, madeleines, dragées, le tout fabriqué le plus localement possible.

**Tarifs :** boîte complète 79€ ; 55€ sans le t-shirt. Le contenu peut être personnalisé et donc le prix adapté au cas par cas.

+ d'infos : [www.lameuse.fr](http://www.lameuse.fr)



**Crédits photos :** 4 Runners - Meuse Attractivité - Artipair - Baby&Cie - Pierre DEFONTAINE/ARTGE - Mirabelle Tours - Clara FERRAND - Jan VETTER - Guillaume RAMON - Thierry SUZAN - Nicolas MARTIN - Gil GIUGLIO - Henri G.A. MARTIN - Les cabanes flottantes - Le Château des aulnes - Gîte de l'anneau - Hôtel Saint-Paul - L'extraordinaire - La Grange d'Avioth - Marcel EHRHARD - Polmard - Poppy Pottery - Luc BERTAU - Corinne FRANÇOIS - Vanile NELLE - Steve EGGLETON/EVENTDIGITAL - Loïc LAMBERT - Conservation des Musées de la Meuse - Sabrina PROVOST - Aston le taureau - Julie BARRUEL - La petite famille baroudeuse - Pascal BODEZ/ Région Grand Est - Memorial de Verdun - Michel PETIT - Franck LALLEMAND - Association Dun le Castel - OTCL - Tous droits réservés.

©Meuse Attractivité

**CONTACT PRESSE MEUSE ATTRACTIVITÉ**

Christel RIGOLOT - Tél. : +33 (0)6 71 82 86 20 - [c.rigolot@lameuse.fr](mailto:c.rigolot@lameuse.fr)

# CONTACTS UTILES



## MEUSE ATTRACTIVITÉ

**Christel RIGOLOT** - Chargée de relations publiques

Tél. : +33 (0)6 71 82 86 20

[c.rigolot@lameuse.fr](mailto:c.rigolot@lameuse.fr)

**Audrey CRANCÉE** - Community Manager

[a.crancee@lameuse.fr](mailto:a.crancee@lameuse.fr)

Centre d'affaires Cœur de Meuse

ZID MEUSE TGV

55220 LES TROIS DOMAINES

Tél. : +33 (0)3 29 45 78 40

[www.lameuse.fr](http://www.lameuse.fr)



## AGENCE RÉGIONALE DU TOURISME GRAND-EST

**Anouck Sittre** - Cheffe de projet Presse & Influence

Tél. : +33 (0)6 26 88 12 61

[anouck.sittre@art-grandest.fr](mailto:anouck.sittre@art-grandest.fr)

[www.art-grandest.fr](http://www.art-grandest.fr)

[www.explore-grandest.com](http://www.explore-grandest.com)

et

**Didier Rochat** - Attaché de presse

Tél. : +33 (0)6 73 83 17 20

[didier.rochat@art-grandest.fr](mailto:didier.rochat@art-grandest.fr)



## OFFICE DE TOURISME SUD MEUSE

7 Rue Jeanne d'Arc

55000 BAR-LE-DUC

03 29 79 11 13

[www.tourisme-barleduc sudmeuse.fr](http://www.tourisme-barleduc sudmeuse.fr)

[accueil@tourisme-barleduc.fr](mailto:accueil@tourisme-barleduc.fr)

## Bureau d'Information Touristique

7 Rue de l'Asile

Espace Saint-Charles

55500 LIGNY-EN-BARROIS

03 29 78 06 15

## Point d'Information Touristique

Rue du Stade

55800 REVIGNY-SUR-ORNAIN

03 29 78 73 34

(en saison)

## OFFICE DE TOURISME DU PAYS D'ARGONNE

6 Place de la République

55120 CLERMONT-EN-ARGONNE

03 29 88 42 22

[www.tourisme-argonne-meuse.fr](http://www.tourisme-argonne-meuse.fr)

[tourisme@argonne-meuse.fr](mailto:tourisme@argonne-meuse.fr)

## **OFFICE DE TOURISME COMMERCY-VOID- VAUCOULEURS**

Château Stanislas  
55200 COMMERCY  
03 29 91 33 16  
tourisme-cc-cvv.fr  
tourisme.cc-cvv@orange.fr

## **Bureau d'Information Touristique**

15 Rue Jeanne d'Arc  
55140 VAUCOULEURS  
03 29 89 51 82

## **OFFICE DE TOURISME VAL DE MEUSE - VOIE SACRÉE**

14 Rue des Tuileries  
55320 DIEUE-SUR-MEUSE  
03 29 87 58 62  
www.tourisme-val-de-meuse.eu  
tourisme@valdemeuse.fr

## **LA HALLE - CENTRE CULTUREL ET TOURISTIQUE DU PAYS D'ETAIN**

2 Rue des Casernes  
55400 ETAIN  
03 29 87 20 80  
www.la-halle-etain.com

## **OFFICE DE TOURISME TRANSFRONTALIER DU PAYS DE MONTMÉDY**

Citadelle - Ville Haute  
2 Rue de l'Hôtel de Ville  
55600 MONTMEDY  
Tél. 03 29 80 15 90  
www.tourisme-montmedy.com  
contact@tourisme.paysdemontmedy.com

## **Bureau d'Information Touristique**

Place de l'Abbé Delhotel  
55600 AVIOTH  
03 29 88 90 96  
(en saison)

## **Bureau d'Information Touristique**

Place Saint-Benoit  
55600 MARVILLE  
03 29 88 19 98  
(en saison)

## **OFFICE DE TOURISME CŒUR DE LORRAINE**

Rue du Palais de Justice  
55300 SAINT-MIHIEL  
03 29 89 06 47  
www.coeurdelorraine-tourisme.fr  
accueil@coeurdelorraine-tourisme.fr

## **OFFICE DE TOURISME MONTS ET VALLÉES DE MEUSE**

Rue du Port - Capitainerie  
55700 STENAY  
03 29 80 62 59  
www.montsetvalleesdemeuse.com  
bonjour@montsetvalleesdemeuse.com  
(en saison)

## **Bureau d'Information Touristique**

7 bis Rue de la Meuse  
55110 DOULCON  
03 29 80 64 22  
(en saison)

## **OFFICE DE TOURISME DES PORTES DE VERDUN**

3 Place Louis Bertrand  
55230 SPINCOURT  
03 29 85 56 26  
www.portesdeverdun.com  
tourisme@damvillers-spincourt.fr

## **OFFICE DE TOURISME DU GRAND VERDUN**

Place de la Nation  
55100 VERDUN  
03 29 86 14 18  
www.tourisme-verdun.com  
contact@tourisme-verdun.com

## MEUSE ATTRACTIVITÉ

Centre d'affaires Cœur de Meuse  
ZID Meuse TGV  
F-55220 LES TROIS DOMAINES  
03 29 45 78 40  
contact@lameuse.fr  
www.lameuse.fr



#meuse.attractivite  
#lameuse



la Meuse!

VIENS DON' EN MEUSE

la Meuse!